

Pædagogisk læreplan for Musikalsk Børnehave Juni 2022

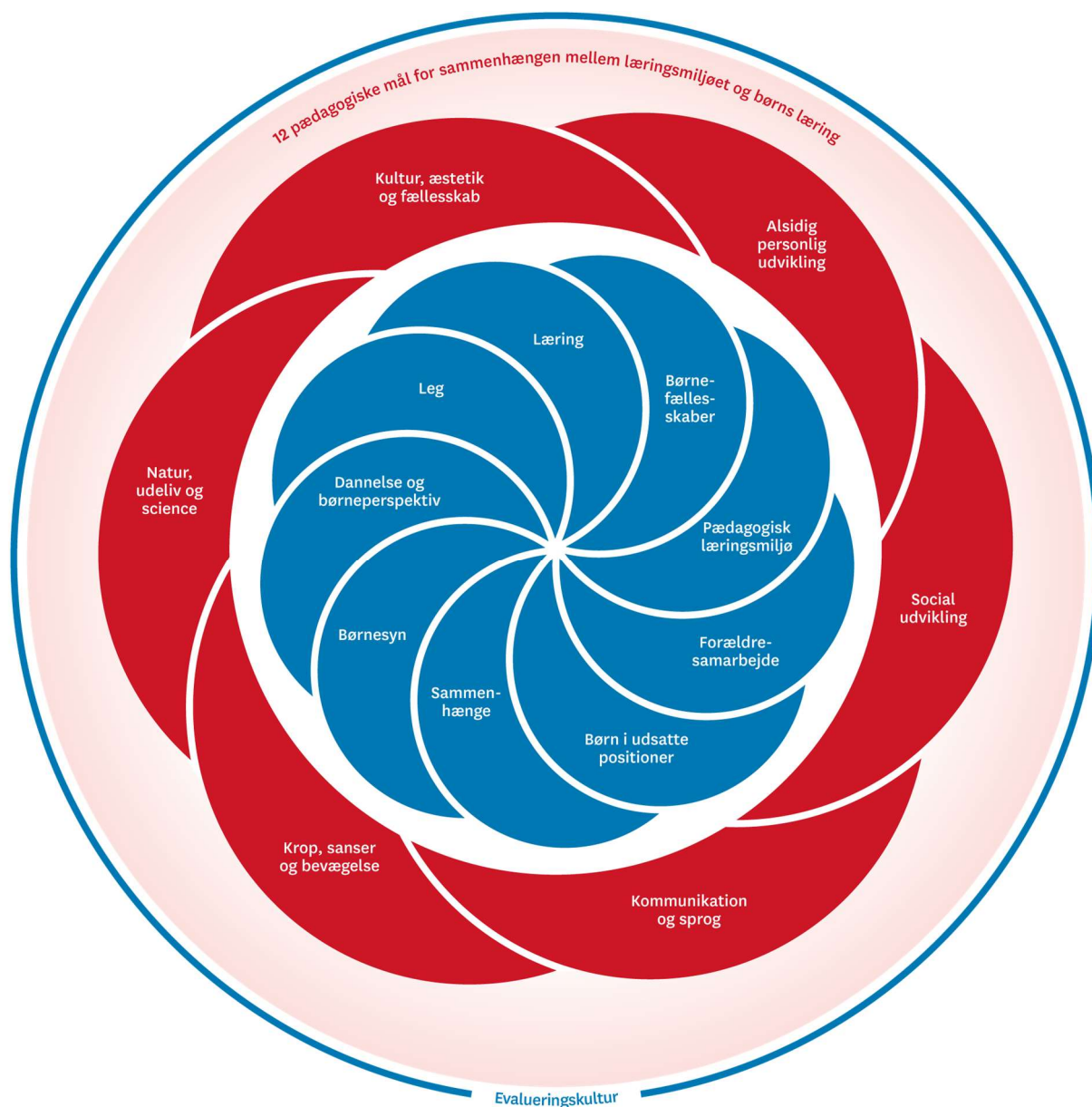


Den pædagogiske læreplan udgør rammen og den fælles retning for vores pædagogiske arbejde med børnenes trivsel, læring, udvikling og dannelse. Læreplanen er et levende dokument, som kort beskriver vores pædagogiske overvejelser og refleksioner med eksempler, der er retningsgivende for det daglige pædagogiske arbejde.

Indholdsfortegnelse

Ramme for udarbejdelse af den pædagogiske læreplan	3
Hvem er vi?.....	4
Pædagogisk grundlag	5
Børnesyn.....	5
Dannelse og børneperspektiv.....	6
Leg.....	7
Læring.....	7
Børnefælleskab	8
Pædagogisk læringsmiljø	8
Forældresamarbejde	9
Børn i udsatte positioner.....	9
Sammenhæng til skolen	10
Øvrige forhold omkring den pædagogiske læreplan	11
Inddragelse af lokalsamfund.....	11
Arbejdet med det fysiske, psykiske og æstetiske børnemiljø	11
Domæneteorien	11
De seks læreplanstemaer	12
Alsidig personlig udvikling	12
Social udvikling.....	14
Kommunikation og sprog.....	15
Krop, sanser og bevægelse.....	17
Natur, udeliv og science	19
Kultur, æstetik og fællesskab.....	21
Evalueringskultur	23

Ramme for udarbejdelse af den pædagogiske læreplan



Den pædagogiske læreplan udarbejdes med udgangspunkt i det fælles pædagogiske grundlag samt de seks læreplanstemaer og de tilhørende pædagogiske mål for sammenhængen mellem det pædagogiske læringsmiljø og børns læring.

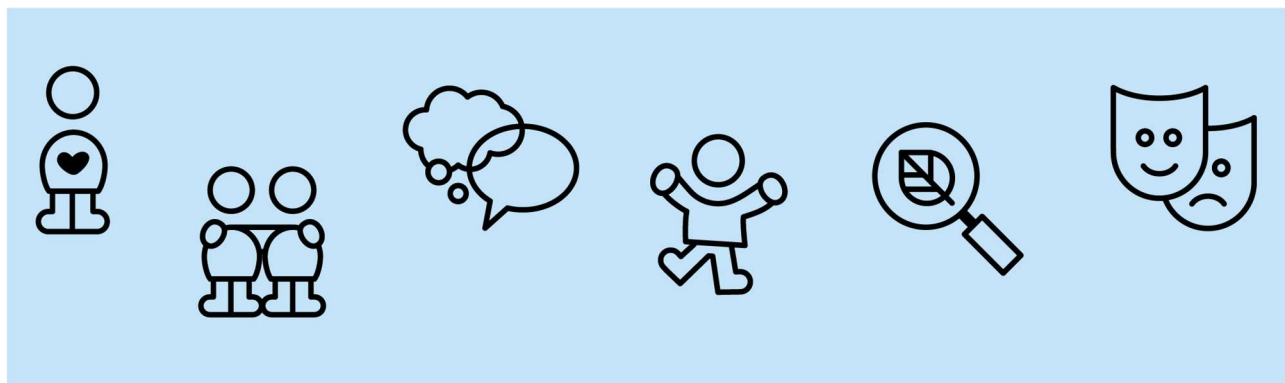
Rammen for at udarbejde den pædagogiske læreplan er dagtilbudsloven og dens overordnede formålsbestemmelse samt den tilhørende bekendtgørelse. Loven og bekendtgørelsen er udfoldet i publikationen Den styrkede pædagogiske læreplan, Rammer og indhold. Publikationen samler og formidler alle relevante krav til arbejdet med den pædagogiske læreplan og er dermed en forudsætning for at udarbejde den pædagogiske læreplan. Derfor henvises der gennem skabelonen løbende til publikationen. På sidste side i skabelonen er der yderligere information om relevante inspirationsmaterialer.

Hvem er vi?

Musikalsk Børnehave er en privat børnehave beliggende i Bolbro hørende sammen med Sct. Albani skole. Vi er normeret til 40 børn i alderen 2,10-6 år.

Vi bor tæt på både by og skov og har mange legepladser og en park i nærheden. Vores hus er indrettet med mange rum. Om formiddagen er børnene i aldersopdelte grupper, og om eftermiddagen er de sammen på tværs af alder. Vi har god plads til vores børnegrupper. Vi har en god personalenormering og prioriterer tid og nærvær med det enkelte barn.

Vi har musiksamling gruppevis hver formiddag og desuden en del musik resten af dagen. Vi både synger, danser og spiller med børnene. Det er vigtigt for os, at oplevelserne med musik er positive. Vi ser musik som et fælles sprog, der bringer mennesker og overbevisninger sammen på tværs af alder, køn, kultur og sprog. Vi har en årlig forårskoncert samt en juleforestilling, hvor alle børn deltager. Herudover er vi et hus med mange andre traditioner, hvor musikken altid er inkluderet.



Pædagogisk grundlag



Børnesyn

Vi oplever alle børn som unikke med hver deres personlighed og kompetencer. Vi ser dem som ligeværdige medspillere, som har ret til at blive anerkendt for dem de er.



I MBH er vores mål at alle børn:

- får de bedste forudsætninger for at udvikle sig, trives, indgå i sociale relationer med børn og voksne samt møde hverdagen med glæde og gåpåmod.
- får fremmet deres nysgerrighed og bliver styrket i deres initiativer.
- bliver en del af et inkluderende læringsmiljø og betydningsfulde deltagere i udviklende fællesskaber.
- og deres familier, trods kultur, religion, livsstil, m.m. må føle sig velkomne hos os.
- får glæde/udvikling/selvværd gennem bl.a. musikken.
- får et godt og trygt grundlag til deres videre livsbane, hvor de kan blive kompetente og aktive medborgere.

Personalets mål og ambitioner

- Personalet tilbyder en professionel tilgang til alle børn. Vi har desuden mulighed for tværfagligt samarbejde, og inddrager altid forældrene. Vi finder det vigtigt at agere, inden udfordringerne bliver for store.
- Vi arbejder med forebyggelse og tidlig indsats.
- Vi har fokus på, at være gode rollemodeller.
- Vi søger hele tiden at udvikle os, så vi bedst muligt kan støtte op om barnets trivsel, læring, udvikling og dannelse.

Dannelse og børneperspektiv

Hvad er vores definition omkring børns livsduelighed?

- Evnen til succes, at kunne håndtere livet og rejse sig trods modgang.
- Troen på sig selv – jeg kan godt og jeg god nok som den jeg er.
- Vokse op med livsmod, nysgerrighed og udholdenhed.

Hvordan forholder vi os til børns ret til selv- og medbestemmelse?

- Børn kan ikke bestemme alt. Men de kan selv at bestemme over egen krop, tro, tanker og f.eks. kan de lege med hvem de vil eller vælge hvor meget de kan spise m.v. Alt i en demokratisk proces, så længe det ikke går ud over andre eller deres egen sikkerhed.
- Nogen ting bestemmer voksne i kraft af deres livserfaring, og nogen ting må børn selv bestemme. Vi skelner mellem ansvar og medbestemmelse i forhold til barnets alder.

Hvad er dannelse?

- Tillærte sociale kompetencer
- Vi dannes i sammenspil med hinanden, sociale relationer, vi erfarer og lærer af hinanden og dannelse er en proces og har ikke noget bestemt mål.
- Vi lærer hvordan vi omgås og behandler hinanden med ansvar og respekt.
- Overførelse af kultur fra én generation til en anden.

Hvordan arbejder vi med dannelsesbegrebet i den pædagogiske praksis herunder samarbejder med forældrene?

- Vi har samlinger/rutiner som børnene skal være med til. De behøver ikke være aktivt deltagende, men de skal dog være med i fællesskabet.
- Vi respekterer hinandens forskelligheder.
- Vi anerkender børnenes handlinger og følger op på dem.
- Vi synliggør forskellige perspektiver og guider det enkelte barn i at udvikle sig i de forskellige læringsmiljøer dagen igennem.
- Vi stræber efter at give barnet en helhedsforståelse af sig selv og verden, og være i dialog og forhandling herom. Alle følelser er tilladte, men ikke al handling.
- Vi samarbejder med forældrene ved at være lydhøre, da vi mener, at forældrene er eksperter på deres eget barn.
- Vi informerer om vores praksis og teorien bag bl.a. via cirkulære fortællinger og mundtlige dagligdags beretninger om børnenes sociale liv.

Leg

Hvilken pædagogisk definition har vi omkring legen?

- Børn øver sig på livet og øver sig i at mestre gennem legen.
- Legen er med til at udvikle dannelse. Børnene mærker sig selv i forhold til vilje, kreativitet, medbestemmelse, samarbejde, mærke jeg er en "god ven", imitere andre, fællesskab, sprog, egen stemme, fantasi, eksperimentere, skabe, turtagning, humør m.v.

Hvordan arbejder vi med legens indhold og betydning i den pædagogiske praksis herunder indretter læringsmiljøet med fokus på leg?

- I musikken giver vi børnene ideer til emner gennem sang, orkester, skuespil og dans.
- Vi lytter og guider i leg.
- Vi har indrettet børnehaven i aldersopdelte læringsrum.
- Der er plads til fri leg understøttet af voksne der er bevidste om deres guidende rolle. Der er plads til udfordringer for alle. Vi tager udgangspunkt i den enkeltes kompetencer og skaber inklusion. Alle skal føle sig som værdifulde deltagere i legen, og legen skal give mening, for kun igennem meningsfulde fællesskaber skabes læring.
- Vi guider børnene i at bearbejde virkeligheden i legen.
- Det er i legen, at barnet udvikler sig, både i den fri og i den strukturerede leg.

Hvilken rolle har det pædagogiske personale i forhold til leg?

- Vi inspirerer, lytter og guider børnene i at udvikle nye kompetencer og herved komme videre til næste udviklingszone.
- Vi giver alle børn mulighed for at være med i forskellige lege. Vi er opmærksomme på vores guidende rolle, og vurderer om børnene har behov for, at vi går bagved, ved siden af eller foran dem og hjælper med at sætte lege i gang.
- Vi anerkender og opmuntrer børn for deres initiativer til forskellige lege.

Læring

Hvad er læring?

Hos os er det vigtigt, at børnene gør sig erfaringer om livet og herudfra udvikler ny viden og nye færdigheder. Vi hjælper dem til at blive bevidste om deres reaktionsmønstre, færdigheder og kompetencer i alle sammenhænge.

Hvilken forskel er der på social læring og formaliseret læring?

Vores læringsmiljøer er tilrettelagt således at børnene udvikler sig både igennem social læring, dvs. læring gennem og sammen med andre, og igennem formaliseret læring, dvs. voksenstyret læring.

Hvordan arbejder vi med børns rutiner og sammenhænge i den pædagogiske praksis?

I overgange fra én aktivitet til en anden, kan børn være ekstra sårbare, derfor har vi fokus på følgende punkter:

- Tydeliggørelse og forberedelse af overgange.
- Rutiner skaber tryghed, og giver plads til ny udvikling.
- Gentagelse, -øvelse gør mester.

Børnefælleskab

Hvilken betydning har de sociale og kulturelle fællesskaber for barnet?

- Det er vigtigt at føle sig som en del af en gruppe, hvor man kan føle sig tryk, turde udtrykke sig, modtage ny inspiration og læring og derved styrke sit selvværd.
- I børnehaven oplever børnene mange forskellige kulturer, familieformer, nationaliteter m.v. Børnene inspireres igennem andre sider af det sociale, end det de kender i forvejen, heraf kommer det dannende aspekt.

Det pædagogiske personales opgaver med børns fællesskaber er?

- at alle får noget ud af fællesskabet, og føler sig trykke.
- skabe nærværende og anerkendende rammer i hverdagen for børnene.
- at udvikle; selvstændighed, selvværd, mod og virkelyst.

at børn i udsatte positioner inddrages i fællesskabet, bl.a. ved at vi synliggør deres kompetencer både over for dem selv og andre.

Pædagogisk læringsmiljø

Hvordan etablerer vi et pædagogisk læringsmiljø hele dagen, der giver alle børn mulighed for at trives, lære, udvikle sig og dannes?

I MBH har vi opdelt vores lokaler i læringsrum. De står altid klar, indrettet med de forskellige materialer der kræves til rummets funktion.

Børnene er opdelt efter alder hele formiddagen fra frugtspisning til efter frokost. Vi har tre børnegrupper: de 3-årige "Musvitter", de 4-årige "Solsorte" og de 5-årige "Svaler", - de kommende skolebørn.

Der er mulighed for, at børnene kan cirkulere mellem de forskellige rum, men de er ofte i det samme rum over en periode, for at skabe tryghed og forudsigelighed.

Legen og aktiviteterne er på skift frie eller voksenstyret med udgangspunkt i børnenes initiativer. De voksne er opmærksomme på deres egne roller. Vi guider og opmuntrer børnene både i de frie og voksenstyrede lege.

Om eftermiddagen er alle børn sammen på legepladsen indtil eftermiddagsmaden. Det giver mulighed for at danne venskaber på tværs af aldersgrupper, skabe nye legerelationer og mulighed for at kende børn, der ikke har den samme alder som én selv. Børnene kan øve hjælpsomhed, empati m.v.

Dette er vi også opmærksomme på eksempelvis i garderoben eller ved eftermiddagsmaden, da vi ser hele dagen som ét stort læringsrum, hvor børnene kan øve sociale kompetencer og egne færdigheder.



I MBH gør vi generelt meget ud af, at fremhæve alle børns kompetencer, så andre kan se dem, og børnene også selv kan mærke dem, når der bliver sat ord på. Det fremmer troen på sig selv og egen formåen, og hermed også lysten til at lære og udvikle sig. Alle børn bliver set og hørt, -også de børn der befinder sig i udsatte positioner. Alle børn skal trives, og det tror vi på sker, når vi behandler hinanden omsorgsfuldt og respektfuldt, og hele tiden husker på, at vi dannes i samvær med andre.

Forældresamarbejde

Hvordan samarbejder vi med forældrene om barnets og børnegruppens trivsel og læring?

- Vi gør vores pædagogik synlig og forståelig. Vi lytter til og anerkender forældrene, så vi kan blive klogere på deres barn/familie og samarbejder omkring udviklingen af netop deres barn.
- Vi benytter cirkulære dokumentation, hvor vi opfordrer forældrene til at følge op på dagens oplevelser og læring.
- Vi afholder forældresamtaler med mulighed for inddragelse af tværfaglige samarbejdspartnere.
- Vi laver forældreinterviews.



Børn i udsatte positioner

Hvordan skaber vi et pædagogisk læringsmiljø, der tager højde for og involverer børn i udsatte positioner, så børnenes trivsel, læring, udvikling og dannelse fremmes?

Når vi oplever et barn har særlige behov, kontaktes forældrene og et møde planlægges. Ofte har vi et forslag til en handleplan. Det kan eksempelvis være hjælp fra vores psykolog, ergoterapeut, m.fl. eller en særlig målrettet indsats fra personalet i MBH. Det sker altid i samarbejde med forældrene til barnet, for at vi kan få det bedste indblik i barnets personlige ressourcer. To gange om året laver vi undersøgelser i MBH, hvor vi ser på det enkelte barns relationer til de forskellige voksne og børn. Vores mål er, at alle børn har mindst én voksen og ét barn, som de har det rigtig godt med, -og gerne flere. På personalemøder evaluerer vi og finder frem til et fælles udgangspunkt for, hvordan vi arbejder med barnet. Vi ser det som et fælles ansvar, at alle børn har det godt i MBH. Det er vigtigt at barnets fremmøde er stabilt, da det giver bedre muligheder for at være en del af fællesskabet. Forældre opfordres altid til at informere personalet om særlige omstændigheder, der kan have indflydelse på barnets psykiske og fysiske velbefindende - på den måde kan vi hjælpe barnet bedst.



Sammenhæng til skolen

Hvordan tilrettelægger vi vores pædagogiske læringsmiljø for de ældste børn, så det skaber sammenhæng til børnehaveklassen?

Det sidste år inden de kommende skolebørn stopper hos os, er de i "Skolegruppe". Her laver vi mange forskellige aktiviteter. Vi er opmærksomme på, at skabe et positivt læringsmiljø, hvor børnene motiveres til skolestart. Dette styrker vi bl.a. igennem musik. Vi laver forskellige musikke aktiviteter, der er tilrettelagt efter børnenes kompetencer. Bl.a. lærer børnene at spille blokfløjte. Af andre musikke aktiviteter



kan vores årlige julekoncert nævnes. Her øves dans, orkester, sange og replikker, som de store børn står for. Her trænes de sociale kompetencer. Børnene får forståelse for at kunne modtage kollektive beskeder og omsætte dem til praksis. De udvikler deres udholdenhed og koncentrationsevne. Børnene øver også sociale færdigheder som f.eks. at kunne vente på tur, give hinanden taletid, hjælpe hinanden eller turde være i centrum.

Af andre aktiviteter arbejder vi b.l.a. med tal- og bogstavkendskab. Det gør vi på rigtig mange forskellige måder. Vi skriver vores navn, hopper vores navn, former vores navn, tæller, rimer, og leger med ordene. Vi maler, klipper, limer og arbejder med science, former og farver og leger forskellige lege med fokus på social udvikling.

Vi øver selvhjulpenhed både med praktiske gøremål og i de sociale relationer. Vi lærer børnene hvordan man skal respektere hinanden og sige stop, hvis der er noget man ikke bryder sig om, og på den måde verbalt afværge eventuelle konflikter.

Øvrige forhold omkring den pædagogiske læreplan

Inddragelse af lokalsamfund

Hvordan inddrager vi lokalsamfundet i arbejdet med at skabe pædagogiske læringsmiljøer for børn?

Vi benytter os af byens tilbud med musik/teater/kultur. Vi har et godt samarbejde med forårs SFO'en på Sct. Albani skole, to plejehjem og Bolbro kirke, som vi besøger i forhold til forskellige arrangementer og traditioner.

Arbejdet med det fysiske, psykiske og æstetiske børnemiljø

Hvordan integrerer vi det fysiske, psykiske og æstetiske børnemiljø i det pædagogiske læringsmiljø?

Vi har et hyggeligt æstetisk miljø. Her er smukt dekoreret efter årstiden eller andre temaer.

I MBH er Domæneteorien grundlag for det psykiske læringsmiljø og dermed grundlag for alle samtaler og samvær.

Domæneteorien

I denne teori deler man den sproglige handling op i tre områder eller domæner. I de forskellige domæner handler vi ud fra forskellige logikker.



Når vi er i produktionens domæne, taler vi ud fra bredt vedtagne konventioner. Det er de regler og vilkår, som vi ikke kan ændre ved. Her er der klarhed og entydighed. Vi har brug for dette område, for her kan vi handle på rutinen.

I æstetikens/ det personlige domæne kommunikerer vi ud fra vores egne værdier og holdninger. Det er et domæne, hvor "jeg" er i centrum. Det er følelsernes, holdningernes, værdiernes, normernes og synspunkternes holdeplads.

Refleksionens domæne er idéernes domæne. Her er vi åbne og nysgerrige og der er ingen endelige svar. Her er der åbenhed og ligeværdighed. Alt hvad der sker er interessant. Her er der plads til hypoteser og idéer. Det er en beslutningsfri zone.

Vi forholder os til, at de tre domæner i praksis overlapper hinanden, og stræber efter at være i refleksionens domæne.

De seks læreplanstemaer



Det pædagogiske læringsmiljø skal understøtte, at alle børn udfolder, udforsker og erfarer sig selv og hinanden på både kendte og nye måder og får tillid til egne potentialer. Dette skal ske på tværs af blandt andet alder, køn samt social og kulturel baggrund.

Det pædagogiske læringsmiljø skal understøtte samspil og tilknytning mellem børn og det pædagogiske personale og børn imellem. Det skal være præget af omsorg, tryghed og nysgerrighed, så alle børn udvikler engagement, livsduelighed, gåpåmod og kompetencer til deltagelse i fællesskaber. Dette gælder også i situationer, der kræver fordybelse, vedholdenhed og prioritering.

Alsidig personlig udvikling

Pædagogiske mål for læreplanstemaet:

1. Det pædagogiske læringsmiljø skal understøtte, at alle børn udfolder, udforsker og erfarer sig selv og hinanden på både kendte og nye måder og får tillid til egne potentialer. Dette skal ske på tværs af blandt andet alder, køn samt social og kulturel baggrund.
2. Det pædagogiske læringsmiljø skal understøtte samspil og tilknytning mellem børn og det pædagogiske personale og børn imellem. Det skal være præget af omsorg, tryghed og nysgerrighed, så alle børn udvikler engagement, livsduelighed, gåpåmod og kompetencer til deltagelse i fællesskaber. Dette gælder også i situationer, der kræver fordybelse, vedholdenhed og prioritering.



Hvordan understøtter vores pædagogiske læringsmiljø børnenes alsidige personlige udvikling?

Sammenhæng

Da vores børnehave ikke er så stor, har vi en enestående mulighed for at være tæt på det enkelte barn, og skabe en betydningsfuld og nær relation til alle. Det sikrer, at vi kan følge barnet tæt og hjælpe det, hvis tingene bliver svære. Vores børn er sammen på tværs af alder halvdelen af dagen, hvilket betyder, at de er rigtig gode til at hjælpe hinanden. De store er især gode til at hjælpe de små, og de små kan drage mange erfaringer fra de store. Vi har skolegruppe med de store det sidste år, inden de skal i skole. Alle følelser er i spil i løbet af en børnehavedag. Det kan være sorg over at skulle sige farvel eller når bedstevennen leger med en anden, glæde over at kunne huske en replik og kunne sige den så højt, at alle kan høre den eller vrede fordi nogen vælter et tårn, som man lige har bygget. Ingen følelser er forkerte og vi støtter barnets selvværd ved at sætte ord på følelserne og respektere, at sådan er det lige nu.

Mål

- At barnet får selvværd, troen på sig selv og selvtillid, troen på egne evner.
- At barnet hjælpes til at blive bevidst om egne og andres følelser.
- At barnet guides i forhold til konfliktløsning, så de efterhånden kan blive mere selvhjulpne i forhold til at løse egne konflikter.
- At barnet støttes i at turde byde ind i lege, være vedholdende og aktivt deltagende og samtidig kunne give plads til andre.
- At barnet støttes i at kunne udvikle empati og indgå i respektfulde relationer.
- At barnet bliver en del af inkluderende læringsmiljøer og en betydningsfuld deltager i udviklende fællesskaber, og har mulighed for at udvikle sig fagligt og socialt, og dermed få en livsbane, hvor de bliver kompetente og aktive medborgere.
- At barnet bliver klar til skolen

Tiltag

- Anvende "Domæne-teorien" når vi indgår i relationer med barnet.
- 2 gange om året laver vi relations-undersøgelser med alle børn, og laver handleplaner herudfra
- Anvende musik som redskab til udvikling af barnets personlige udvikling, eks. vente på tur, aflæse, lytte, kommunikation, være på, opleve fælles dynamik og resultat og hjælpe.
- Være anerkendende og opmuntrende i vores tilgang til barnet.
- Arbejde sammen med forældrene omkring barnets personlige udvikling.
- Arbejde målrettet ud fra Bjørg Kjærs tanke om den reflekterende metodiker.
- Have skolegruppe med de ældste det sidste år, inden de skal i skole.
- Lave praksisfortællinger og cirkulærer fortællinger.

Tegn

- Vi vil se, at børnene er glade, deltagende, trives og hviler i sig selv.
- Vi vil se børn med "gå på mod" prøve nye situationer, og være engagerede, kompetente og aktive i samspil med andre børn og voksne.
- Vi vil se børn, der øver sig i at løse konflikter, sætter ord på deres følelser og er omsorgsfulde overfor hinanden.
- Vi vil se, bl.a. via vores SPU, at de ældste er skoleparate.

Evaluering

- Vi evaluerer løbende udvalgte fokusområder, ud fra børnenes behov eller læringsmiljø. Vi bruger PDSA-cirklen som grundmodel. Her benytter vi bl.a. cirkulære fortællinger. Evaluering foregår på p-møder eller p-dage og i hverdagen.
- Fokus vil være på det enkelte barns læring, udvikling, trivsel og dannelse.
- Hvilke tegn ser vi på læring og udvikling?
- Hvad fortæller børnene med ord og handling?

Evalueringsspørgsmål til aktuelt tema

- Hvordan kan vi se, at børnene er glade, deltagende, trives og hviler i sig selv?
- Hvordan kan vi se, at børnene har "gå på mod" og er engagerede?
- Hvordan kan vi se, at børnene øver sig i konfliktløsning og er omsorgsfulde?
- Hvordan kan vi se, at de ældste børn er skoleparate?

Pædagogiske mål for læreplanstemaet:

1. Det pædagogiske læringsmiljø skal understøtte, at alle børn trives og indgår i sociale fællesskaber, og at alle børn udvikler empati og relationer.
2. Det pædagogiske læringsmiljø skal understøtte fællesskaber, hvor forskellighed ses som en ressource, og som bidrager til demokratisk dannelse.



Hvordan understøtter vores pædagogiske læringsmiljø børnenes sociale udvikling?

Sammenhæng

Børnene har mulighed for indflydelse på deres liv i børnehaven. Vi skaber rammer som gør det tydeligt for børnene, hvad de kan være med til at bestemme, og hvad vi voksne bestemmer. Dette er vigtigt og væsentligt for os, fordi demokratiet er grundlaget for det samfund, som vi lever i.

I musikken er samarbejdet helt essentielt: børnene skal lytte til hinanden, de venter mens nogen øver sig og de øver sig i at vente til det bliver deres tur. Det kræver stor disciplin, behovsudsættelse og selvbeherskelse.

Igennem dagen skaber vi forpligtigende fællesskaber, og finder det vigtigt, at alle har mindst én god ven.

Mål

Alle børn skal lære at:

- være tolerante og i stand til at skabe konstruktiv kontakt til hinanden og til de voksne.
- agere anerkendende i sociale fællesskaber.
- invitere til og øve sig i at være en god ven herunder forstå betydningen af en tæt relation.
- vise empati, vente på tur, indgå i sociale relationer, bidrage til legen
- håndtere indflydelse herunder at kunne samarbejde med og give plads til andre

Tiltag

I aktiviteter opdeler vi børnene i læringsmiljøer. Det kan eks. være efter alder, sprog, interesser eller venskaber.

Vi voksne deltager i og starter lege op sammen med børnene. Eks. tager vi udgangspunkt i ikke inkluderedes børns kompetencer, sætter ord på, og får hermed vakt de andre børns opmærksomhed og interesse for legen, således at alle børn kan blive deltagere af et fællesskab.

Vi er opmærksomme på børnenes sociale læring og dannelse, blandt andet via fællesskabers sammensætning.

Vi laver musik med børnene hver dag, hvor vi sætter rammerne, kommer med input, er opmærksomme på børnenes ønsker og idéer og behov. På den måde inspireres børnene til yderligere leg.

Vi er opmærksomme på at børnene tilbydes forskellige legeformer, både i forhold til vores indretning og legens indhold. Eks. rolleleg, konstruktionsleg, den frie leg, parallel-leg og eksperimenterende leg.

Tegn

- Vi vil se børn der trykke og kan udtrykke deres ønsker og idéer verbalt eller via mimik og gestik i legen eller andre fællesskaber.
- Vi vil se selvstændige børn der kan håndtere egne følelser.
- Vi vil se børn, der er rummelige i forhold til andres følelser, og kan give plads til andre og deres deltagelse.
- Vi vil se børn der udvikler deres sociale kompetencer og dannes positivt.
- Vi vil se børn der udviser omsorg og empati.
- Vi vil se børn der trives og møder hverdagen med glæde og overskud.

Evaluering

Vi evaluerer løbende udvalgte fokusområder, ud fra børnenes behov eller læringsmiljøet. Vi bruger PDSA-cirklen som grundmodel. Her benytter vi bl.a. cirkulære fortællinger. Evaluering foregår på p-møder eller p-dage og i hverdagen.

Fokus vil være på det enkelte barns læring, udvikling, trivsel og dannelse.

Hvilke tegn ser vi på læring/udvikling?

Hvad fortæller barnet/børnene med ord og handling?

Evalueringsspørgsmål til aktuelt tema

- Hvordan kan vi se, at alle børn trives og indgår i sociale fællesskaber?
- Hvordan kan vi se, at alle børn udvikler empati og relationer?
- Hvordan kan vi se, at børnene udvikler forskellige ressourcer som bidrager til demokratisk dannelse

Kommunikation og sprog

Pædagogiske mål for læreplanstemaet:

1. Det pædagogiske læringsmiljø skal understøtte, at alle børn udvikler sprog, der bidrager til, at børnene kan forstå sig selv, hinanden og deres omverden.
2. Det pædagogiske læringsmiljø skal understøtte, at alle børn opnår erfaringer med at kommunikere og sprogliggøre tanker, behov og ideer, som børnene kan anvende i sociale fællesskaber.



Hvordan understøtter vores pædagogiske læringsmiljø børnenes kommunikation og sprog?

Sammenhæng

På grund af vores positioneringsplan har vi mulighed for, i vores små læringsgrupper, at være tæt på børnene, hvilket er konstruktivt for den enkeltes sproglige udvikling, da vi her er opmærksomme på at tilbyde en bred vifte af sproglige muligheder.

Vi har musik-samling hver dag, hvor børnene har mulighed for at udvikle deres sproglige færdigheder, både verbalt, via mimik, gestik og kropssprog. Herigennem lærer de bl.a. at forstå sig selv, hinanden og omverdenen. De kan desuden smage på ordene og øge deres rytmeopfattelse og intonation.

En gang om ugen har vi en sproggruppe, hvor vi har en endnu mindre børnegruppe med ekstra fokus på sprog.

Mål

Alle børn skal lære at:

- sætte ord på egne følelser, handlinger og hensigter
- kommunikere varieret ud fra det givne alders- og udviklingsniveau
- forstå beskeder, der gives både individuelt og kollektivt
- få et udvidet ordforråd -både på dansk og på eget modersmål
- kommunikere på en hensigtsmæssig og dialogbaseret måde
- kunne bruge sproget konstruktivt i leg

Tiltag

- Vi er opmærksomme på, at der er sprog i alt, både kropssprog og verbalt, -om det er en trøstesituation, hvor vi anerkender og sætter ord på børnenes følelser, en legesituation eller en indkøbstur.
- Vi er opmærksomme på at skabe en professionel og ligeværdig dialog, lytter og stiller åbne spørgsmål.
- Vi opmuntrer og tager udgangspunkt i børnenes interesser og kompetencer, så dialogen giver mening for dem, og de udvikler sig herigennem.
- Vi arbejder fokuseret med at øge børnenes ordforråd og sætter ord på dagligdagen, -både det som børn og voksne foretager sig.
- Vi øver kommunikative strategier, -bl.a. hvem har taletur, vente på hinanden og lytte til hinanden.
- Vi er opmærksomme på, at skabe lige deltagelsesmuligheder for børnene, og vi voksne bruger udvekslingstonen fremfor undervisningstonen.
- Vi har musik-samling dagligt, hvor vi danser, spiller, synger, leger sanglege og ofte bruger rekvisitter for visuelt at styrke børnenes sprogudvikling.
- Vi leger med sproget, smager på ordene, rimer, klapper eller slår på rytmeinstrumenter for at øge børnenes rytmeoplevelse.
- Vi har små sproggrupper ugentligt, hvor vi supplerer vores almene sprogarbejde med forskellige aktiviteter, eks. aktiviteter hvor sprog og motorik kombineres, vendespil, rimespil, billedlotteri, klappe stavelser og meget mere.
- Vi både læser og fortæller historier for børnene, og styrker på denne måde deres ordforråd og interesse for det skrevne sprog.
- Vi er opmærksomme på barnets viden, forslag, ideer og fantasi. Vi indretter vores rum smukt, inspirerende og med aktuelt læringsmateriale ud fra aktuelle emner, eks. årstider, traditioner m.v.

Tegn

- Vi vil se børn der kan og har lyst til at fortælle historier og eventyr, har et godt ordforråd og bruger sproget konstruktivt i deres leg.
- Vi vil se børn der kan fortælle om deres følelser og intentioner
- Vi vil se, at de ældste børn ofte kan løse deres konflikter selv
- Vi vil se børn der kan forstå kollektive beskeder

Evaluering

Vi evaluerer løbende udvalgte fokusområder, ud fra børnenes behov eller læringsmiljø. Vi bruger PDSA-cirklen som grundmodel. Her benytter vi bl.a. cirkulære fortællinger. Evaluering foregår på p-møder eller p-dage og i hverdagen.

Fokus vil være på det enkelte barns læring, udvikling, trivsel og dannelse.

Hvilke tegn ser vi på læring/udvikling?

Hvad fortæller barnet/børnene med ord og handling?

Evalueringsspørgsmål til aktuelt tema

- Hvordan kan vi se, at børnene bruger sproget konstruktivt, har et varieret ordforråd og har lyst til at fortælle?
- Hvordan kan vi se, at børnene sætter ord på følelser og intentioner?
- Hvordan løser de ældste børn konflikter?
- Hvordan bliver vores kollektive beskeder modtaget hos børnene?

Krop, sanser og bevægelse

Pædagogiske mål for læreplanstemaet:

1. Det pædagogiske læringsmiljø skal understøtte, at alle børn udforsker og eksperimenterer med mange forskellige måder at bruge kroppen på.
2. Det pædagogiske læringsmiljø skal understøtte, at alle børn oplever krops- og bevægelsesglæde både i ro og i aktivitet, så børnene bliver fortrolige med deres krop, herunder kropslige fornemmelser, kroppens funktioner, sanser og forskellige former for bevægelse.



Hvordan understøtter vores pædagogiske læringsmiljø udviklingen af børnenes krop, sanser og bevægelse?

Sammenhæng

Musik, sprog og bevægelse hænger uløseligt sammen for os. Vi arbejder målrettet med, at musikken og sproget bliver kropsliggjort gennem mange forskellige udtryk. Vi er dagligt sammen om musik og bevægelse, og har derfor her mulighed for at opdage evt. børn med motoriske udfordringer.

Her er plads til bevægelse både inde og ude, og børnene har mulighed for at hoppe, tumle, kravle, trille, rulle, cykle og klatre.

Vi bevæger os ofte ud i byen, og børnene lærer at bevæge sig efter forholdene.

Vi lærer børnene en vis grad af disciplinering af kroppen. I musikken er det nødvendigt at mærke efter i sig selv og lytte og vente på sine musikvenner.

Vi har mange legepladser i området og udfordrende udearealer.

Vi giver mulighed for at udfordre sanserne i forskellige sanser-aktiviteter både ude og indendørs.

Mål

Alle børn skal lære at:

- mestre deres impulser, grovmotorik og finmotorik i forhold til individuelt udviklingsniveau.
- udvikle balance, bevægelighed, styrke og udholdenhed i forhold til brugen af kroppen.
- bruge sanserne, -lugte, føle, smage, høre, se og mærke.
- mærke og efterleve kroppens behov.
- indgå i kropslige aktiviteter med andre børn i lege og fællesskaber.
- føle glæde ved at bruge kroppen til kreative og musiske aktiviteter.

Tiltag

Vi giver børnene adgang til papir, sakse, farver og forskellige kreative materialer.

Vi udvikler fortsat vores musiksamlinger med fokus på, at få kreativiteten og bevægelsen til at blomstre. Vi vil lave dukketeater, bruge fagter, billeder og bevægelse, så alle finder glæde i musikken. Vi lader os inspirere af vores efteruddannelse gennem "Sangens hus".

Vi går ture og bruger nærområdets legepladser og parker.

Vi har sansekasser på legepladsen, hvor vi om foråret dyrker forskellige krydderurter m.v. sammen med børnene, og vi smager på og dufter til de forskellige planter. Indendørs sår vi planter i vindueskarmen og ser hvordan de udvikler sig fra frø til plante. Vi laver sansekasser indendørs, hvor børnene har mulighed for at føle og lære om forskellen på kold/varm, hård/blød m.v.

Vi taler med børnene om indholdet af deres madkasser, og om hvad der er sundt og usundt.

Tegn

- Vi vil se børn der bevæger sig med glæde og kropsbevidsthed.
- Vi vil se børn der er opmærksomme på at bruge deres sanser
- Vi vil se børn der mestrer deres impulser, og udvikler sig fin- og grov motorisk.
- Vi vil se børn der er ivrige for at deltage i musiske aktiviteter.

Evaluering

Vi evaluerer løbende udvalgte fokusområder, ud fra børnenes behov eller læringsmiljø. Vi bruger PDSA-cirklen som grundmodel. Her benytter vi bl.a. cirkulære fortællinger. Evaluering foregår på p-møder eller p-dage og i hverdagen.

Fokus vil være på det enkelte barns læring, udvikling, trivsel og dannelse.

Hvilke tegn ser vi på læring/udvikling?

Hvad fortæller barnet/børnene med ord og handling?

Evaluerings spørgsmål til aktuelt tema

Hvordan kan vi se, at børnene udvikler både deres fin- og grovmotorik, og har lyst til at bruge deres krop?

Hvordan kan vi se, at børnene er bevidste om at bruge deres sanser?

Hvordan kan vi se, at børnene bliver mere empatiske, tålmodige og hensynsfulde, og i det hele taget er mere bevidste om deres kropssprog?

Pædagogiske mål for læreplanstemaet:

1. Det pædagogiske læringsmiljø skal understøtte, at alle børn får konkrete erfaringer med naturen, som udvikler deres nysgerrighed og lyst til at udforske naturen, som giver børnene mulighed for at opleve menneskets forbundethed med naturen, og som giver børnene en begyndende forståelse for betydningen af en bæredygtig udvikling.
2. Det pædagogiske læringsmiljø skal understøtte, at alle børn aktivt observerer og undersøger naturfænomener i deres omverden, så børnene får erfaringer med at genkende og udtrykke sig om årsag, virkning og sammenhænge, herunder en begyndende matematisk opmærksomhed.



Hvordan understøtter vores pædagogiske læringsmiljø, at børnene gør sig erfaringer med natur, udeliv og science?

Sammenhæng

I vores børnehave bruger vi musiske aktiviteter som overordnet arbejdsredskab, ude som inde. Vi inddrager naturen i musikken, og synger om årstiderne og andre forskellige naturemner, og bruger ofte naturrekvisitter, for at styrke de visuelle udtryk i musikken.

Vi er beliggende i byen, og har skov og mange legepladser i nærmiljøet. Vi har en legeplads med mange muligheder, såsom plantekasser, fodboldbane, klatrevæg, balancebro og træstubbe. Herudover kan vi benytte skolens legeplads med flere legeområder og masser af natur eks. bakker, græsplæner, klatremuligheder, bålhytte, lille skov og cykelbane.

Mål

Vi vil gerne støtte børnene i at få oplevelser og erfaringer med naturen.

Vi vil gerne gøre dem nysgerrige, blandt andet via musikken, så de får lyst til at udforske naturen, og blive opmærksomme på de følelser, som naturen kan give anledning til: forskrækkelse, glæde, undren og nysgerrighed.

Vi vil opmuntre deres forståelse for naturens sammenhænge og bæredygtighed, og herudover skærpe deres opmærksomhed for en begyndende matematisk interesse.

Tiltag

- Vi er ude næsten hver dag. Børnene oplever de skiftende årstider og alle slags vejr.
- Vi planter forskellige planter sammen med børnene i vores plantekasser på legepladsen.
- Vi leger med sand, vand, jord og mudder.
- Vi graver efter smådyr og finder snegle, mariehøns, orme m.v.
- Vi tager grupper af børn med ud i skolegården og cykler, løber, benytter deres legeplads og lille skov.
- Indimellem laver vi bål eller griller sammen med børnene.

- Vi laver musik efter årstiderne, og bruger forskellige ting fra naturen til at kigge på, mens vi synger om dem.
- Vi laver af og til små sanseprojekter med børnene, hvor de oplever forskellen på kulde/varme, tørt/vådt m.v. og hvor de også smager på og lugter til forskellige genstande.
- Vi benytter vi os af de mange legepladser og parken i nærmiljøet.
- Vi sætter ord på de forskellige følelser, som børnene støder på i naturen, så de kan identificere sig med dem.

Tegn

- Vi vil se at børnene er nysgerrige på, spørger ind til og drager omsorg for naturen.
- Vi vil se at børnene nyder at være i naturen og er ivrige for at deltage i de forskellige aktiviteter.
- Vi vil se at børnene oplever med alle sanser, og tør prøve at røre ved mudder, vand m.v.
- Vi vil se, at børnene får erfaringer og matematisk interesse via deres oplevelser i naturen.

Evaluering

Vi evaluerer løbende udvalgte fokusområder, ud fra børnenes behov eller læringsmiljø. Vi bruger PDSA-cirklen som grundmodel. Her benytter vi bl.a. cirkulære fortællinger. Evaluering foregår på p-møder eller p-dage og i hverdagen.

Fokus vil være på det enkelte barns læring, udvikling, trivsel og dannelse.

Hvilke tegn ser vi på læring/udvikling?

Hvad fortæller barnet/børnene med ord og handling?

Evaluerings spørgsmål til aktuelt tema

- Hvordan kan vi se, at børnene er nysgerrige på, spørger ind til og drager omsorg for naturen?
- Hvordan kan vi se, at børnene nyder at være i naturen og er deltagelsesparate?
- Hvordan kan vi se at børnene oplever med alle sanser?
- Hvordan kan vi se, at børnene får matematisk interesse?
- Hvilke erfaringer kan vi se at børnene får via deres naturoplevelser?

Kultur, æstetik og fællesskab

Pædagogiske mål for læreplanstemaet:

1. Det pædagogiske læringsmiljø skal understøtte, at alle børn indgår i ligeværdige og forskellige former for fællesskaber, hvor de oplever egne og andres kulturelle baggrunde, normer, traditioner og værdier.
2. Det pædagogiske læringsmiljø skal understøtte, at alle børn får mange forskellige kulturelle oplevelser, både som tilskuere og aktive deltagere, som stimulerer børnenes engagement, fantasi, kreativitet og nysgerrighed, og at børnene får erfaringer med at anvende forskellige materialer, redskaber og medier.



Hvordan understøtter vores pædagogiske læringsmiljø, at børnene gør sig erfaringer med kultur, æstetik og fællesskab?

Sammenhæng

Vores forskellige læringsrum er indrettet så de indbyder til skabende og kreativ udfoldelse. Vi har et stort musikrum med scene, mange instrumenter og har tradition for at lave musik/teater, og optræde i forskellige sammenhænge.

I vores nærmiljø har vi samarbejde med plejehjem, kirke, bibliotek, brandstationen og skolen, som vi hører sammen med.

Vi har tradition for at tage på ture med bussen eller letbanen til byen og bruge byens kulturelle tilbud.

Vi har et bredt udvalg af forskellige kreative materialer, så børnene har mulighed for at være med i skabende processer.

Vi har familier fra flere forskellige kulturer, og med mange forskellige baggrunde.

Vi har Odense genbrugsstation beliggende meget tæt på os, med mulighed for arrangementer for børn, der omhandler genbrug og gør børnene miljøbevidste.

Vi har mulighed for at lade os inspirere via IT.

Mål

Alle børn skal lære at:

- -stifte bekendtskab med vores kulturarv.
- -glæde sig over musiske aktiviteter.
- -udvikle egen personlige kreativitet, fantasi og nysgerrighed gennem skabende aktivitet.
- -eksperimentere med forskellige materialer og redskaber i æstetiske processer.
- -opnå digital dannelse via IT.
- -kende egen baggrund og kultur samt få kendskab til andres baggrunde og kulturer, herunder introduceres til lokalmiljøets kulturelle indhold og muligheder, og kendskab til en fællesskabsfølelse.
- -udvikle egen dannelse gennem inspiration fra billedkunst, litteratur, arkitektur m.v.

Tiltag

Alle voksne er i gang med en 3-årig efteruddannelse i musik, hvilket inspirerer os til nye tiltag med musikken.

Vi har dagligt musik og drama sammen med børnene, hvor vi følger de danske traditioner og årstider. Vi spiller, synger, danser og skiftes til at optræde for hinanden, så alle kan prøve både at være tilskuer og aktiv deltager. To gange om året afholder vi koncert for forældre og yderligere familie. Den ene gang opføres et julestykke med sange, dans, orkester og replikker, og anden gang samarbejder forældre og børn i grupper, hvor de lærer nodeværdier, dans m.v. og til slut opfører det lærte for hinanden. Ved begge koncerter slutter vi af med en buffet, bestående af mad fra mange lande.

Vi tager på udflugter både i nærmiljøet og til byen, hvor børnene stifter bekendtskab med kulturarven via museer, teater, festival, kirker, brandstation, genbrugsstation og biblioteker.

Vi bruger IT-tekniske redskaber såsom TV, Computer og tablets til at udvikle børnenes digitale dannelse.

Vi har kreative aktiviteter af forskellige materialer, hvor det kun er fantasien der sætter grænser.

Dagligt taler vi med børnene om hinandens forskelligheder, såsom: hvilket land kommer vi fra, hvordan bor vi, hvad har vi med i madpakken, hvad er vores livret, hvad hårfarve har vi og meget mere.

Tegn

Vi vil se børn og voksne der er glade for at udvikle sig via musik og andre kreative aktiviteter.

Vi vil se børn, der er bevidste om, nysgerrige på og anerkender hinandens forskelligheder.

Vi vil se børn, der lader sig inspirere af IT.

Vi vil se børn, der er bevidste om deres kulturarv.

Vi vil se voksne med nye ideer indenfor musik.

Evaluering

Vi evaluerer løbende udvalgte fokusområder, ud fra børnenes behov eller læringsmiljø. Vi bruger PDSA-cirklen som grundmodel. Her benytter vi bl.a. cirkulære fortællinger. Evaluering foregår på p-møder eller p-dage og i hverdagen.

Fokus vil være på det enkelte barns læring, udvikling, trivsel og dannelse.

Hvilke tegn ser vi på læring/udvikling?

Hvad fortæller barnet/børnene med ord og handling?

Evaluerings spørgsmål til aktuelt tema

Hvordan kommer det til udtryk, at børnene er bevidste om hinandens forskelligheder, og deres kulturarv?

Hvordan ser vi, at børnene inspireres af IT?

Hvilke nye ideer og tiltag ser vi indenfor musik og kreativitet?

Hvordan modtager børnene vores tiltag omkring musik og andre kreative aktiviteter?

Evalueringskultur

Hvordan skaber vi en evalueringskultur, som udvikler og kvalificerer vores pædagogiske læringsmiljø?



Sammenhæng

Den pædagogiske læreplan udarbejdes med udgangspunkt i det fælles pædagogiske grundlag samt de seks læreplanstemaer og de tilhørende pædagogiske mål for sammenhængen mellem det pædagogiske læringsmiljø og børns læring.

Den pædagogiske læreplan udgør rammen og den fælles retning for det pædagogiske arbejde med børnenes trivsel, læring, udvikling og dannelse, hvor legen er grundlæggende, og børneperspektivet er tydeligt. Vores læreplan giver os en ramme til at arbejde systematisk med at planlægge, følge op på og videreudvikle kvaliteten i det pædagogiske læringsmiljø i vores dagtilbud i forhold til børnegruppen.

Mål

Vores fokus er at skabe læringsfællesskaber/-miljøer, hvor børnene trives, lærer, udvikler sig og dannes. Børnene skal opleve sig som værdifulde, betydningsfulde deltagere og udvikle gode forudsætninger for at få en livsbane, hvor de bliver kompetente og aktive medborgere.

Vores fokus er også på personalets kompetencer, ageren og vores evne til at motivere børnene. Vi søger hele tiden at udvikle os og gøre nye erfaringer, så vi kan støtte bedst muligt op om barnets trivsel, læring, udvikling og dannelse.

Tiltag

Vi bruger som udgangspunkt Domæneteorien som sparring i personaleudviklingen og PDSA-cirkler i forhold til at styrke læringsmiljøet for børnene. Vi benytter b.la. cirkulære fortællinger, inklusionshandleplaner, praksisfortællinger, børnefortællinger, børnetegninger, forældresamarbejde og tværfaglige samarbejdspartnere.

Tegn

Vi vil gøre os erfaringer i, hvordan vi via en fælles faglig indsats bedst muligt styrker børnenes trivsel, læring, udvikling og dannelse, og handle herud fra.

Vi vil opleve kvalitetsspring for alle børn.

Evaluering

Den systematiske evaluering af lærerplanerne forgår tre gange om året, hvor vi evaluerer forskellige fokusområder fra to lærerplaner hver gang.

Herudover er der løbende evaluering og sparring i dagligdagen og på personalemøder af forskellige andre aktuelle emner.